

ARANEÆ PALÆARTICÆ NOVÆ

FAM. PHOLCIDAE I.

Auctore Prof. SPASSKY.

Novotcherkassk, U. R. S. S.

**Ceratopholcus** novum genus.

Cephalothorax — elypeo exeluso — latior quam longior partibus lateralibus fortiter convexis, foveâ mediâ latâ, valde profundâ ornatus, pone in mare rotundato-truncatus, in feminâ late et fere recte truncatus angulis postieis insigniter prominentibus.

Oculorum series ambae desuper visae recurvatae. Oculi cuncti inter se sat appropinquati; spatium inter oculos vicinos non majus quam oculi diameter, plerumque multo minus. Oculi medii postiei a lateralibus posticis utrimque distincte separati.

Maris mandibulae praeter dentem apicalem interiorem dentibus duobus in mandibulae dorso sitis ornatae. Sternum pone late truncateatum.

Pedum femora, tibiae et metatarsi pilis numerosis armati. Maris femora I. subter serie aculeorum brevium ornata.

Abdomen desuper visum ovatum; abdominis dorsum cum parte supra mamillas sitâ angulum fere reectum format. Feminae abdominis pars antica seutellis duobus corneis, cephalothoracis angulis posticis oppositis instructa.

TYPUS: *Ceratopholcus maculipes* Spassky.

**Ceratopholcus maculipes** nova species.

MAS. — Cephalothorax 2 mm. — elypeo exeluso 1,9 mm. — longus, 2,2 mm. latus lateribus rotundatis, pone rotundato-truncatus et late emarginatus, foveâ mediâ latâ valde profundâ, impressionibus cephalicis et pone foveam areâ impressâ fere triangulari fundo convexo ornatus, dorso arcuato; cephalothoracis partes laterales elevatae, fortiter convexae; secundum margines laterales cephalothorax sulco notatus; pars cephalica elevata, a foveâ gradatim ascendens.

Clypeus 0,77 mm. longus, sub oculis leviter concavus, inferius convexus, projectus.

Oculorum series anterior 0,68 mm. lata, desuper visa recurvata, marginibus inferioribus lineam leviter sursum curvatam designantibus;

series posterior 0,73 mm. lata, recurvata, marginibus posticis oculorum mediorum eum anticis lateralium lineam procurvam designantibus.

Area oculorum mediorum ante 0,27 mm., pone 0,4 mm. lata, 0,33 mm. longa. Oculi medii postici oblongi, 0,16 mm. longi, 0,14 mm. lati, laterales postici 0,17 mm. longi, 0,16 mm. lati; anticis laterales rotundati diametro 0,16 mm. longo; anticis medii rotundati diametro 0,11 mm. longo. Oculi anticis medii inter se paullo minus quam radio, a lateralibus anticis radio fere, a mediis posticis fere diametro remoti; medii postici inter se et a lateralibus posticis fere radio majore, a lateralibus anticis ca.  $1/2$  radii minoris remoti.

Mandibulae 0,69 mm. longae, conjunctim 0,77 mm. latae, ante ab basim convexae, in medio ita impressae, ut concavitatem communem forment. Mandibulae margo exterior in dimidio basali fortiter angulato-convexus, tum fere rectus. Mandibulae angulus apicalis interior dente nigro, gracili, deorsum, paulum intus et anteriora versus directo ornatus; in mandibulae dorsi dimidio apicali dentes duo siti: dens superior exterior corneus, brevis, crassus, oblique dispositus, anteriora versus, paullo intus et deorsum directus, in apice oblique truncatus et minute denticulatus; dens inferior interior corneus, ca.  $2\ 1/2$  longior quam latior, leviter curvatus intus et deorsum directus.

Maxillae in labium fortiter inclinatae, maxillarum margo anterior exterior in parte basali fortiter convexus, valde prominens, in parte apicali leviter convexus, in medio fortiter et inaequaliter concavus.

Sternum 0,95 mm. longum labio excluso, in parte latissimâ 1,47 mm. latum, ante utrimque excisum, pone transverse truncatum.

Palporum pars femoralis ad basim lateris interioris tuberculo minuto, argulato, parum expresso, armata, subter<sup>1</sup> in dimidio apicali fortiter inflata, dorso leviter concavo. Pars patellaris cuneiformis dorso convexo. Pars tibialis crassa, supra in longitudinem fortiter inaequaliter convexa, subter paene recta, desuper visa ovata,  $1\ 2/3$  longior quam latior.

Pars tarsalis desuper visa sescuplo fere latior quam longior, postice paullo angustior quam antice, marginibus fere rectis, antice oblique rotundato-truncata, angulo posteriore interiore, nigro, corneo paulum producto; partis tarsalis latus interior pilis longis tectum, latus exterius in procursum productum fortem, sescuplo fere longiorem quam partis tarsalis corpus. Procursus hic desuper adspetus ad basim corpore circiter duplo angustior, marginibus fere rectis, anteriora versus leviter et aequaliter inter se appropinquantibus; a latere visus subter leviter concavus, supra medioeriter inaequalis, marginibus anteriora versus inter se appropinquantibus. Procursus supra dicti latus exterius subter ad apicem processu armatum parvo, mobili, basi molli, pallidâ, parte apicali in lobos duos divisâ corneos, quorum inferior uncinatus, sursum et foras curvatus, margine superiore concavo plus minusve denticulato; lobus superior lamelliformis, aequae, fere longus ac latus, sursum, paullo foras et anteriora versus directus, angulis fere rectis. In margine procursum antico, supra, lamella sita minuta, cornea, nigrofusea, foras, anteriora versus et sursum directa, latere interiore impressione obliquâ limitato, angulo

1. Partem palporum quamque speciei huius et specierum duarum insequentium describimus libratam et apice anteriora versus directam.

interiore in dentem triangularem sursum flexum producto; procursus apex, subter, carinâ corneâ parvâ obliquâ munitus, a lamellâ supra dictâ impressione limitatâ.

Praeterea in apicis medio pars translucens disposita, cuius structurâ difficiliter cernitur.

Bulbus subglobosus latere interiore flavido, anteriore et posteriore magnam partem albido, latere parti tarsali opposito laminâ munito corneâ, magnâ, ferrugineo-fuscâ formâ irregulari, multo longiore quam latiore, apice rotundato ultra bulbi marginem anticum longe prominenti, margine inferiore angulo forti, valde prominenti ornato. Laminae dimidium apicale multo latius quam dimidium basale, supra carinâ curvatâ, subter et antice margine elevato, nigro, in apice retroflexo ornatum; dimidii apicalis latus exterius valde concavum, latus interius in parte basali vesiculâ instructum membranaceâ translucenti, a laminac margine antico nigro retroflexo optime limitatâ.

Pedum internodia longa :

	FEMUR	PATELLA CUM TIBIA	METATARSUS	TARSUS
I	14 mm.	13,3 mm.	—	—
II	10,5 mm.	10 mm.	—	—
III	8,5 mm.	7,5 mm.	—	—
IV	10,5 mm.	9 mm.	—	—

Pedum femora, tibiae et metatarsi setis rigidis et pilis numerosis, in exemplis nostris maximam partem defractis, armati. Praeterea femoria I. subter aculeis ca. 31 crassis, brevibus, in scriem dispositis longitudinem, basim femorum non attingentem, ornata.

Abdomen (quod in exemplis nostris insigniter corrugatum est) 3,26mm. longum, 2,17 mm. latum, 2 mm. altum in medio, desuper visum ovatum, a latere visum dorso fere recto, cum parte supra mamillas sitâ perpendiculari angulum fere rectum formanti, ventre leviter concavo.

Ante rimam genitalem lamina parva triangularis, latior quam longior, paullum indurata, lurdia sita, lateribus eminentiis duabus, parum expressis, flavidis limitatis; lamina supra dicta postice in ligulam parvam, membranaceam, albidam producta.

Cephalothorax testaceus parte cephalicâ plus minusve ferrugineâ; ante foveam mediam macula sita ferruginea, antice furcata; pone foveam macula sita cinerea, parum expressa.

Oculi antichi medii in maculâ communi nigrâ siti; oculi postici medii cingulis cincti nigris postice et praesertim antice in maculas parvas fere triangulares productis; oculi laterales in maculâ communi nigrâ siti.

Clypeus testaceus basi plus minusve ferrugineâ. Mandibulae antice ferrugineae concavitate communi pallidiore, lateribus exterioribus ferrugineo-fuscis. Maxillae ferrugineae basi pallidiore, apice albido. Femur, patella et tibia palpi testaceae, femur et patella supra plus minusve ferrugineo-fuscae; tarsus ferrugineo-fuscus margine interiore et parte mediâ latâ

pallidioribus ; processus tarsalis ferrugineo-fuscus. Sternum fuscum marginibus pallidioribus ; labium fuscum apice albido.

Pedes flavidi patellis et annulis basalibus tibiaram nigrofuscis ; praeterea femora et tibiae maculis parvis et lineis brevibus longitudinalibus, nonnunquam inter se confluentibus, ornatae.

Abdomen luridum, picturâ sanguineâ parum expressâ, nonnunquam fere obsoletâ, ornatum ; dorsum in medio fere maculis sanguineis quatuor, transverse dispositis, diffusis, nonnunquam nullis, et in dimidio posteriore angulis ca. 5 diffusis, saepe in maculas parvas divulsis et partim in abdominis latera productis, ornatum. Epigastrium sanguineum ; ventris vitta media, mamillas non attingens et macula magna ante mamillas sita sanguineae ; mamillae ferrugineae :

FEMINA. — Cephalothorax 1,94 mm. — clypeo excluso 1,76 mm. — longus, 1,94 mm. latus, pone late et fere recte truncatus, angulis posticis retro, foras et paullo sursum prominentibus.

Mandibulae formâ ordinariâ, ante in dimidio apicali leviter impressae latere exteriori convexo, dorso inermi, angulo apicali interiori dente simili atque in mare ornato. Maxillarum margo anterior exterior in parte basali convexus, tum fere rectus. Palporum patella et tibia leviter incrassatae, tarsus apicem versus aequabiliter angustatus.

Pedum internodia longa (in exemplo cephalothorace 1,61 mm. longo) :

	FEMUR	PATELLA CUM TIBIA	METATARSUS	TARSUS
I	12,5 mm.	12,5 mm.	—	—
II	9 mm.	8,5 mm.	11 mm.	1,65 mm.
III	7,5 mm.	6,5 mm.	8,5 mm.	1,23 mm.
IV	9,5 mm.	8 mm.	10,5 mm.	1,17 mm.

Femora I serie aculeorum simili atque in mare carentia.

Abdomen 4,1 mm. longum, 3,26 mm. latum, 4,35 mm. altum mamillis inclusis, desuper visum late ovatum, anticè rotundato-truncatum, a latere visum dorso modice arcuato, ambitu partis supra mamillas sitae fere recto aut leviter arcuato, a perpendicularo insigniter anteriora versus declinato ; mamillae in apice coni sitae fortis, deorsum fere directi, abdominis areae inferioris partem insignem occupantis. Abdominis pars antica, supra pectus sita, ad perpendicularum directa, fere in mediâ altitudine scutellis duobus corneis parvis, forma irregulari, ferrugineis, cephalothoracis angulis posticis prominentibus oppositis, instructa.

Epigyne tuber format triangulare, sescuplo fere latius quam longius, in longitudinem et in transversum convexum, transverse rugosum, apice rotundato. Tuberis margo posticus in medio in angulum productus retro et paullo deorsum directum, utrimque sulco limitatum recurvato, ad tuberis marginem posticum sito : anguli commemorati pars media triangularis elevata, compressa, marginibus limitata corneis anteriora versus leviter divaricantibus, posteriora versus coeuntibus.

Ante epigynes laminam maculae dispositae duae flavidae, parum elevatae formâ irregulari, late inter se distantes, introrsum inclinatae.

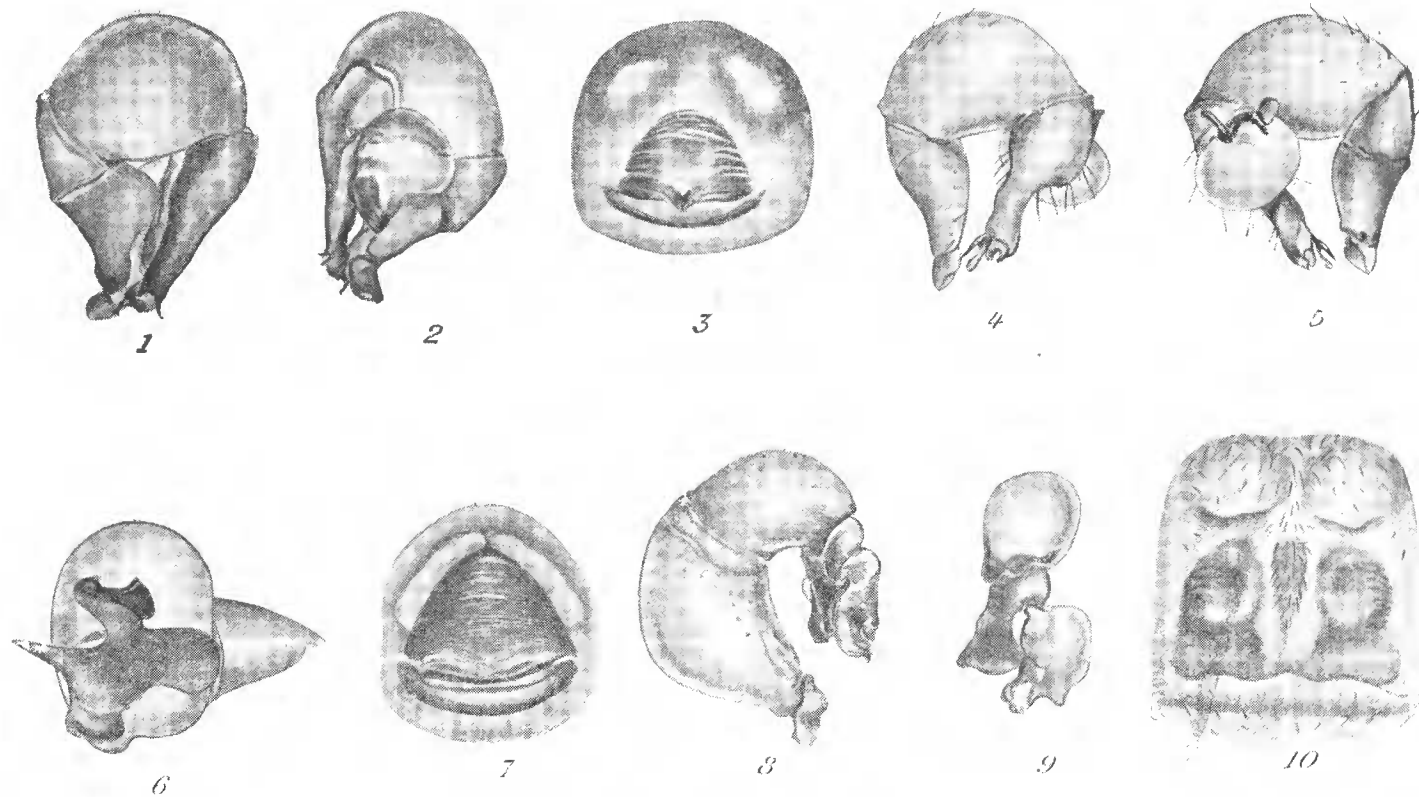


Fig. 1. — *Ceratopholcus maculipes* Spassky, Palpus dexter maris a latere exteriori visus. — Fig. 2 : *id.*, Palpus dexter maris a latere interiore visus. — Fig. 3 : *id.*, Epigyne. — Fig. 4 : *Holocnemus longipes* Spassky, Palpus dexter maris a latere exteriori visus. — Fig. 5 : *id.*, Palpus dexter maris a latere interiore visus. — Fig. 6 : *id.*, Palpi dextri maris bulbus et tarsus a latere postico visi. — Fig. 7 : *id.*, Epigyne. — Fig. 8 : *Artema transcaspica* Spassky, Palpus dexter maris a latere exteriori visus. — Fig. 9 : *id.*, Palpi dextri maris tibia, tarsus et bulbus desuper visi. — Fig. 10 : *id.*, Epigyne.

Pone rimam genitalem lamina sita angusta, in medio tenuior, parum indurata, antice concava, postice convexa, fusca, ante in partem mollem latam, brevem, pallidam, in rimâ genitali sitam, producta.

Femur, patella et tibia palpi testaceae, tarsus fuscus.

Abdominis pictura minus expressa quam in mare, nonnunquam fere nulla.

Tuber epigynes flavidum, in medio ferrugineum, punctum in parte anticâ, anguli postici pars media elevata et tuberis margo posticus nigro-fusci.

Ceterum color feminae idem atque in mare.

PATRIA : Turkestan, Tashkent ; 3 feminas, 2 mares et 2 mares non adultos, omnes valde detritos, 1928 Cvirko legit. Ashchabad : 3 feminas et 2 feminas non adultas 1933 C. Melnikova legit. Stalinabad et Karakul ; 12 feminas et 2 feminas non adultas 1933 A. Alparov legit.

### **Holocnemus longipes** nova species.

MAS. — Cephalothorax 2,4 mm. — clypeo excluso 2,1 mm. — longus, 2,1 mm. latus, pone emarginatus, foveâ mediâ valde profundâ, impressionibus cephalicis et sulcis duobus e foveâ mediâ abeuntibus, retro et foras directis, ornatus ; area triangularis, sulcis his limitata, cephalothoracis lateribus humilior, fundo convexo ; secundum margines laterales cephalothorax sulco bene expresso ornatur.

Clypeus 1,0 mm. longus, sub oculis impressus, inferius convexus, valde projectus.

Oculorum series anterior 0,8 mm. lata, desuper visa leviter recurvata, fere recta, marginibus inferioribus lineam deorsum curvatam designantibus ; series posterior 0,88 mm. lata, recurvata, marginibus posticis oculorum mediorum eum anticis lateralium lineam procurvam designantibus.

Area oculorum mediorum ante 0,3 mm., pone 0,5 mm. lata, 0,4 mm. longa. Oculi medii postici oblongi, 0,18 mm. longi, 0,16 mm. lati ; laterales postici 0,19 mm. longi, 0,16 mm. lati ; antici laterales 0,2 mm. longi, 0,16 mm. lati ; antici medii subrotundi diametro 0,11 mm. longo. Oculi antiei medii inter se ca.  $\frac{1}{3}$  diametri, a lateralibus anticis et a mediis posticis fere diametro suo remoti ; medii postici inter se fere diametro suo majore, a lateralibus posticis et a lateralibus anticis ca. radio suo majore remoti.

Mandibulae 0,77 mm. longae ; conjunctim 0,99 mm. latae, ante ita impressae, ut concavitatem communem sat profundam forment ; mandibulae angulus apicalis interior dente nigro, gracili, deorsum, intus et paululum anteriora versus directo ornatus ; dorsi mandibulae margo exterior in dimidio apicali dente instructus magno, crasso, deorsum, paululum foras et anteriora versus curvato et in latere interiore denticulis nigris 1-2 armato. Mandibulae latus exterius arcâ ornatum, valde, subtiliter transverse striatâ ; structura haec parum expressa, fere indistincta.

Maxillae in labium fortiter inclinatae, maxillarum margo anterior exterior in partibus basali et apicali convexus, in medio valde concavus.

Sternum 1,4 mm. longum labio excluso, in parte latissimâ 1,76 mm. latum, ante utrimque profunde excisum.

Palporum pars femoralis ad basim lateris interioris denticulo minuto armata, subter in dimidio apicali insigniter inflata, dorso leviter concavo. Pars patellaris cunèiformis. Pars tibialis crassa, supra in longitudinem fortiter convexa, subter paene recta, desuper, visa elongato-ovata, duplo fere longior quam latior. Pars tarsalis desuper visa sescuplo fere longior quam latior, antice truncata, latere interiore abtuso-angulato, latere exteriore fere recto, angulo interiore rotundato; partis tarsalis latus exterius in processum productum porrectum fortem, aequè fere longum ac partis tarsalis corpus, apice fere transverse truncato, angulo interiore prominenti; processus hic desuper adspectus corpore circiter duplo tenuior, lateribus paene parallelis; a latere visus supra in dimidio basali concavus, in dimidio apicali convexus, subter in tubercula duo rotundata humilia elevatus, quorum prope apicem situm altero insigniter minus. Processus supra dicti latus exterius subter ad ipsum apicem dente armatum forti, triangulari, nigro, depresso, anteriora versus, foras et deorsum directo; dentis margo exterior leviter concavus, margo interior maximam partem convexus; supra dentem commemoratum lamella sita angusta, cornea, pellucida, porrecta, leviter contorta, dente paullo longior, apice rotundato. Processus tarsalis latus anticum fissurâ ornatum, transversâ, marginibus contingentibus translucetibus limitatâ et in apicis processus latere exteriori in foveam sat profundam productâ; fissurae margo inferior pallidior, fere membranaceus et irregulariter dentatus.

Bulbus albidus, subglobosus, in latere exteriori (parti tarsali opposito) laminâ munitus corneâ ferrugineo-fuscâ, in margine anteriore processibus tribus ornatâ; processus superior brevis, lamelliformis fere, basi paullo angustatâ, angulis rotundatis, latere exteriori fusco, latere interiore albedo; processus medius corneus, fortis, unguiformis, introrsum curvatus, multo longior quam latior, ferrugineo-fuscus; processus inferior, a processu medio sinu profundo separatus, corneus, depressus, latior quam longior, fere malleiformis, in dimidio basali coarctatus, in dimidio apicali dilatatus, margine interiore fere recto, margine exteriori ab basim concavo, tum fortiter convexo, apice fere transverse truncato, margine apicali incrassato et deorsum retroflexo.

Pedum internodia longa :

	FEMUR	PATELLA CUM TIBIA	METATARSUS	TARSUS
I	14,5 mm.	15 mm.	19 mm.	3,2 mm.
II	11,5 mm.	11,3 mm.	14 mm.	2,5 mm.
III	9 mm.	8,5 mm.	11 mm.	2 mm.
IV	10,8 mm.	10 mm.	13 mm.	2 mm.

Pedes pilis ornati, in tibiis et praesertim in metatarsis I et II valde longis, numerosis et curvatis; praeterea femora setis rigidis, supra partim in series-longitudinales dispositis instructa.

Femora I in latere inferiore antico serie aculeorum ca. 33, basim suam non attingenti, armata.

**Abdomen** 4,1 mm. longum, 3 mm. latum, 2,7 mm. altum in medio, **desuper visum ovatum, a latere visum dorso arcuato**, supra mamillas fere ad perpendiculum directo, **ventre concavo**.

Ante rimam genitalem lamina parva **triangularis, paullo indurata, lurida** sita; laminae latera eminentiis limitata duabus, parum expressis, angustis obliquis flavidis, antice in angulum obtusum coeuntibus; pone taminam supra dictam ligula parva mollis, membranacea, alba sita. Structura haec epigynac aliquatenus similis.

Cephalothorax flavidus, utrimque vitta ornatus laterali fuscâ, plerumque in maculas seu in arcus incurvatos 3-4 divulsâ; pars cephalica fusca vittâ mediâ angustâ, pallidâ persecta et furcâ ornata nigricanti, a lineâ initium capienti nigrâ, in foveae mediae fundo sitâ. Oculi antici medii in maculâ communi nigrâ siti, oculi ceteri cingulis cincti nigris, in intervallo inter oculos confluentibus. Area triangularis, pone foveam mediam sita, nigricans. Clypeus flavidus, plus minusve infuscatus. Mandibulae antice flavidae, marginibus interrioribus nigrofuscis, pone et in latere exteriore fuscae, maculâ pallidâ basali exclusâ. Maxillae flavidae, parte mediâ infuscatâ, parte apicali albidâ. Femur, patella et tibia palpi flavidae, femur et patella supra plus minusve infuscatae; tarsus et processus tarsalis ferrugineo-fusci. Sternum nigrofuscum, marginibus flavidis; labium nigrofuscum apice albido.

Pedes ferruginei; patellae, annuli ad apicem femorum et tiliarum et annuli basales tiliarum nigricantes.

Abdomen testaccum picturâ pruinâ, saepe parum expressâ, ornatum; dorsum antice pari macularum, inter se late distantium, circiter in  $\frac{1}{3}$  longitudinis pari macularum magnarum et in dimidio posteriore serie ornatum confertâ angulorum quinque, quorum tres postici in medio inter se confluentes et mamillas attingentes.

Abdominis latera in dimidio anteriore maculâ parvâ et in dimidio posteriore maculâ magnâ formâ irregularis in medio testaceâ, supra cum maculis dorsalibus confluenti ornata.

Epigastrium pruinum. Venter vittâ mediâ pruinâ, nonnunquam tripartitâ, mamillas non attingenti ornatum; mamillae et macula magna ante eas pruinæ.

Pictura abdominis valde mutabilis, nonnunquam — praesertim in dimidio anteriore — fere obsoleta.

**FEMINA.** — Cephalothorax 2,6 mm. — clypeo excluso 2,3 mm. — longus, 2,3 mm. latus.

Mandibulae antice parum impressae, organo stridendi et dente in margine exteriore carentes.

Maxillarum concavitas, in margine antico sita, multo minus expressa quam in mare.

Palpi fusci. Palporum patella et tibia paullo incrassatae, tarsus apicem versus aequabiliter angustatus.

Pedum internodia longa :



	FEMUR	PATELLA CUM TIBIA	METATARSUS	TARSUS
I	15 mm.	15,5 mm.	21 mm.	3,5 mm.
II	11,5 mm.	12 mm.	14,5 mm.	2,7 mm.
III	9,5 mm.	9 mm.	11 mm.	2,1 mm.
IV	11 mm.	11 mm.	14 mm.	2,1 mm.

Femora I, serie aculeorum, simili atque in mare, carentia.

Abdomen 4, 5 mm. longum, 3,4 mm. latum, 2,9 mm. altum in medio.

Epigyne e laminâ constat magnâ, corneâ, fere triangulari marginibus convexis, latiore quam longiore, in longitudinem et in transversum insigniter convexâ, transverse irregulariter rugosâ, ferrugineo-fuscâ, tuber magnum formanti; laminae margo posticus — parte media plus minusve planâ exclusâ — paullo tumidus, medium fere spatii pedunculo et mamillis interjecti attingens. Laminae margines laterales in dimidio antico eminentiis limitati duabus angustis, obliquis, flavidis, parum expressis a laminâ sulco separatis, antice in angulum fere rectum coeuntibus.

Pone rimam genitalem angustam lamina sita valde tenuis, semilunaris procurva, parum indurata.

Ceterum femina parum differt a mare.

PATRIA: Transcaucasia occidentalis, ad Mare Ponticum, Chosta; exempla multa VIII. 1927-1930 in doliario legi.

### *Artema transcaspica* nova species.

MAS. — Cephalothorax 3,26-3,77 mm. — clypeo excluso 2,9-3,26 mm. — longus, 3,12-3,4 mm. latus, lateribus rotundatis, margine elevato, piligero, foveâ mediâ fere rotundâ, valde profundâ, pone in sulcum productâ marginem posticum non attingentem notatus, pone emarginatus; pars cephalica pilos longos rigidos gerens, impressionibus cephalicis limitata, parum elevata, a foveâ, gradatim ascendens, dorso fere recto.

Clypeus 1,31-1,45 mm. longus, in medio pilis longis armatus, fortiter projectus.

Oculorum series anterior 1,74 mm. latâ<sup>1</sup>, desuper visa recurvata, marginibus inferioribus lineam fere rectam designantibus; series posterior 1,95 mm. lata, recurvata, marginibus posticis oculorum mediorum cum anticis lateralium lineam procurvam designantibus.

Area oculorum mediorum ante 0,87 mm., pone 1,01 mm. lata, 0,98 mm. longa. Oculi antici medii et postici rotundati, illi diametro 0,12 mm., hi diametro 0,22 mm. longo, medii postici rotundato-angulati diametro 0,24 mm., laterales postici oblongi, 0,24 mm. longi, 0,12 mm. lati.

Oculi medii antici inter se 0,06 mm., a lateralibus anticis 0,05 mm., a mediis posticis 0,12 mm. remoti; medii postici inter se et a lateralibus posticis 0,14 mm., a lateralibus anticis 0,11 mm. remoti.

1. Oculi, mandibulae, labium et sternum in exemplo staturâ maximâ dimensi.

Mandibulae 0,99 mm. longae conjunctim 1,1 mm. latae, ante ita impressae, ut concavitatem profundam communem forment.

Mandibulae dorsum carinâ ornatum fortissimâ flexuosâ, denticulis multis instructâ, concavitatem supra dictam extus limitanti et subter in conum fortem desinenti; mandibulae latus exterius sat aequabiliter convexum; apicis mandibulae margo posticus lamellâ ornatu pellucidâ margine sinuato, cum dente conjunctâ, qui angulum apicalem interiorem mandibulae format; dens hic pone unguem mandibulae clausae situs.

Maxillae in labium fortiter inclinatae, parte basali fortiter prominenti cum parte apicali angulum fere rectum formanti; margines partis apicalis fere paralleli; ad apicem marginis exterioris carina nigra brevis sita.

Sternum 1,65 mm. longum labio excluso, in parte latissimâ 2,36 mm. latum, postice inter coxas IV. valde angustatum, obtusum.

Labium 0,84 mm. longum, 0,84 mm. latum, marginibus fere parallelis, apice membranaceo recurvato.

Palporum pars trochanterica subter in processum producta crassum, anteriora versus directum, a latere visum angulatum.

Pars femoralis maxima, subter leviter concava, basi coarctatâ, dorso a latere viso ad basim leviter concavo, tum inaequabiliter convexo; partis femoralis dimidium basale subter impressione ornatum fundo albido membranaceo, a latere exteriore margine limitatâ corneo crasso, in angulum producto fortiter prominentem, dentatum.

Pars patellaris brevissima, annuliformis. Pars tibialis a latere visa cuneiformis dorso convexo, margine inferiore exteriore ad apicem in angulum corneum nigrum producto. Pars tarsalis brevis, sescuplo fere latior quam longior, antice excavata latere interiore convexo; partis tarsalis latus exterius in processum productum crassum corneum, duplo fere longiorem quam partis tarsalis corpus, depressum, anteriora versus, foras et paullo deorsum directum, in mediâ fere longitudine, supra, dente ornatum, retro et paulum sursum curvato; processus pars apicalis duplo fere latior quam pars basalis apice truncato, margine interiore rotundato.

Bulbus basi leviter contortâ apici partis tarsalis adnatus, magnam partem corneus, subter valde convexus, supra leviter concavus; bulbi apex concavus albidus membranaceus subter tuberculo corneo parvo, supra margine corneo prominenti ornatu; marginis commemorati angulus internus insigniter prominens, angulus externus in dentem corneum desinens, anteriora versus, sursum et foras directum, anteriora versus et intus curvatum. Bulbi pars terminalis in latere exteriore processus munita crasso, anteriora versus et foras directo, apice in dentes desinenti duos sursum directos quorum anterior anteriora versus curvatus; processus supra dicti latus supero-externum, partim membranaceum, lobo ornatu membranaceo albido translucenti, in apice exciso angulo apicali exteriore uncinato.

Pedum internoda longia :

	FEMUR	PATELLA ET TIBIA	METATARSUS	TARSUS
I	11-13 mm.	13,5-16,5 mm.	15,2-17,5 mm.	2,4-3 mm.
II	10-11,5 mm.	12-13,5 mm.	13-15,5 mm.	1,8-2,5 mm.
III	8,5-9,5 mm.	9,3-10 mm.	13-14,5 mm.	1,45-2 mm.
IV	11-12,5 mm.	11,5-13 mm.	14- ?	-2 ?

Pedes pilis numerosis rigidus in series longitudinales dispositis armati

Abdomen 4,35-4,86 mm. longum, 3,62-3,84 mm. latum, 4,35-5,66 mm. altum mamillis inclusis, desuper visum late ovatum, a latere visum dorso arcuato, ambitu partis supra mamillas sitae fere recto aut leviter arcuato, a perpendiculo insigniter anteriora versus declinato; mamillae in mediâ fere longitudine abdominis in apice condecorum directi sitae. Epigastrium pone petiolum eminentiis duabus parum expressis, pallidis et pone eas laminâ ornatum parvâ coriaceâ, leviter convexâ, ferrugineâ, in parte posticâ tuberculo membranacco albedo, plus minusve primumenti munitâ; e tuberculi huius aperturâ apicali nonnunquam processus linguiformis prominet.

Cephalothorax flavidus utrimque maculis tribus formâ irregulari et maculis minoribus submarginalibus fuscis ornatus; pars cephalica fusca in medio pallidior; fovea media, vitta longitudinalis pone eam disposita et vitta media clypei fuscae.

Oculi medii in maculâ communi nigrâ siti; oculi ceteri cingulis nigris cincti.

Mandibulae ferrugineo-fuscae. Maxillae flavidae, ad basim et ad apicem infuscae, apice albedo. Palpi partes trochanterica, patellaris et tarsalis cum processu tarsali ferrugineo-rubric; femur flavum basi et margine apicali ferrugineo-rubris; tibia flava supra ad basim et subter ferrugineo-rubra, margine apicali et maculâ in latere exteriori ad apicem ferrugineo-rubris; bulbus flavus supra et in latere exteriori plus minusve ferrugineo-ruber.

Labium flavidum apice albedo. Sternum flavidum in medio plus minusve infuscatum.

Pedes flavi, tibiae ad apicem annulo fusco, parum expresso, notatae.

Abdomen flavidum pilis rigidis tectum, dorso utrimque 5 maculis ornato cinereis quarum posteriores inter se plus minusve confluentes; abdominis latera maculis 3-4 eiusdem coloris formâ irregulari picta. Pictura abdominis parum expressa, nonnunquam absoleta.

FEMINA. — Cephalothorax 3,05-4,06 mm. — clypeo excluso 2,76-3,69 mm. — longus 3,69-2,9 mm. latus. Mandibulae formâ ordinariâ. Palpi pars tarsalis apicem versus aequabiliter angustata.

Pedum internodia longa :

	FEMUR	PATELLA ET TIBIA	METATARSUS	TARSUS
I	9,5-10,5 mm.	12-15 mm.	12,-3-14,5 mm.	2,8-3 mm.
II	8-9,5 mm.	9,5-11,5 mm.	10-12,5 mm.	2,2-2,5 mm.
III	7-8 mm.	7,5-9,5 mm.	9-11 mm.	1,9-2 mm.
IV	9,3-10,5 mm.	10-12 mm.	11,5-13,5 mm.	2-2,3 mm.

Abdomen 3,98-6,16 mm. longum, 3,26-5,44 mm. latum, 4,57-6,89 mm. altum mamillis inclusis.

Epigynes area 1,17-1,41 mm. lata, 0,82-0,94 mm. longa e laminâ constat subquadrangulâ, ferrugineâ, margine antico recurvato, margine postico fere recto, in medio leviter exciso; laminae pars media leviter in longitudinem elevata, plus minusve infuscata et pilis longis numerosis ornata; laminae partes laterales in dimidio antico impressione subrotundâ, parum expressâ, notatae.

Epigastrium ante epigynes laminam tuberibus duobus pallide coloratis ornatum.

Abdominis pictura melius expressa quam in mare.

Ceterum femina mari similis.

PATRIA. Regio Transcaspica; in vicinis urbis Krasnovodsk 1 marem 1900 et 1 marem ad Achal-Teke 1896, C. O. Ahnger legit; feminam unicam non adultam, in vicinis urbis Repetek 1907, Dolgopolov legit; 3 mares, 10 feminas et 8 juvenes in urbe Aschabad 1933, C. Melnikova legit; 1 femina in urbe Stalinabad 1933, A. Alparov legit.